

# VAN VEEN MOERAS TOT POLDER STAD

Handleiding bij het lespakket over de geschiedenis  
van het Rotterdamse deel van de Prins Alexanderpolder,  
voor leerkrachten en leerlingen van groep 6, 7 en 8 van het basisonderwijs

# INHOUD

VOORWOORD	3
INLEIDING	4
HANDLEIDING VOOR DE LEERKRACHT	5
DE GESCHIEDENIS VAN HET GEBIED	8
DE LESSEN	28
Les 1. De geschiedenis van het landschap	
Les 2. Naar buiten!	
Les 3. Wat heb ik geleerd over mijn omgeving?	
KIJKWIJZER EN WERKBLADEN	32
Kijkwijzer voor de wandeling of fietstocht (bij les 2)	
Werkblad 1. Het landschap in verschillende periodes	
Werkblad 2. Jouw eigen polder (bij les 3)	
Werkblad 3. De Prins Alexanderpolder over 100 jaar (bij les 3)	
BIJLAGEN	37
LITERATUUR, WEBSITES EN TIPS VOOR EXCURSIES	39
ILLUSTRATIELIJST EN VERANTWOORDING	40
COLOFON	42

## VOORWOORD

Beste jongens en meisjes, beste leerkrachten

Tijdens onze vakantie in Frankrijk reden we nog even door Parijs: over de Champs-Élysées, langs de Arc de Triomphe. Dan moet ik altijd aan Napoleon denken. Zoiets had ik ook toen ik als scholier op excursie was in Delft. We bezochten er Het Prinsenhof. We liepen over de stenen waarover ook Willem van Oranje had gelopen. Ik liep op historische grond, besefte ik plots.

### HISTORISCHE GROND

Ook wij lopen hier dagelijks op historische grond. Daar staan we niet elke dag bij stil. Sterker nog: wie heeft daar ooit wel eens bij stil gestaan? Dat zullen er niet veel zijn! Voor ons is Prins Alexander vanzelfsprekend: huizen, straten, winkels, wonen, werken, spelen. Hoe is ons gebied ontstaan? Wanneer waren er in dit gebied de eerste bewoners? Wat is er geweest, waar ik nu woon? Allemaal vragen, waarop ik graag antwoord zou willen hebben.

### VAN VEENMOERAS TOT POLDERSTAD

De Historische Vereniging Prins Alexander (HVPA) heeft een lespakket samengesteld over de geschiedenis van dit gebied: Prins Alexander. Het lespakket *Van veenmoeras tot polderstad* nodigt jullie uit een kijkje te nemen in je 'eigen' geschiedenis.

### DANK

Ik dank de Historische Vereniging Prins Alexander voor dit prachtige lespakket. En jullie, beste jongens en meisjes, beste leerkrachten, wens ik ontzettend veel plezier met deze lessen. En ik hoop dat je op al je vragen een antwoord krijgt.

Frans van der Hilst,  
voorzitter deelgemeente Prins Alexander

December 2013

## INLEIDING

Als we door de straten van de wijken in deelgemeente Prins Alexander lopen of fietsen hebben we niet het gevoel dat we ons in een polder bevinden. Bij een polder denken we aan weilanden, aan dijken, aan molens en aan boerderijen. Toch liggen de flats en huizen, de winkels, de scholen in een echte polder: de Prins Alexanderpolder. Als we wat beter kijken zullen we zien dat de meeste gebouwen nog niet zo oud zijn. Pas vijftig jaar geleden werden de eerste woonwijken gebouwd. Hoe zag het gebied er uit voor de woonwijken uit de grond werden gestampt? Hoe oud is de Prins Alexanderpolder? Wat heeft de Kralingse Plas te maken met de Prins Alexanderpolder? Hoe houden we droge voeten in het laagste deel van Nederland? Wie was prins Alexander? Dit zijn allemaal vragen die beantwoord worden in dit lespakket.

Met dit lespakket wil de Historische Vereniging Prins Alexander de leerlingen van de basisscholen in het Rotterdamse deel van de Prins Alexanderpolder kennis laten maken met de geschiedenis van hun woonomgeving. Het lespakket kan worden gebruikt voor de groepen 6, 7 en 8.

### KERNDOELEN

Het lespakket sluit aan bij de volgende kerndoelen van de vakken aardrijkskunde en geschiedenis:

- De leerlingen maken kennis met de ruimtelijke inrichting van de eigen omgeving.
- De leerlingen leren over de maatregelen die in Nederland genomen worden/werden om bewoning van door water bedreigde gebieden mogelijk te maken.
- De leerlingen leren omgaan met kaarten en atlas.
- De leerlingen leren gebruik te maken van eenvoudige historische bronnen en ze leren aanduidingen van tijd en tijdsindeling hanteren.

We wensen u veel plezier met het ontdekken van de Prins Alexanderpolder.

Onno de Wit,  
voorzitter Historische Vereniging Prins Alexander (HVPA)

# HANDLEIDING VOOR DE LEERKRACHT

Deze handleiding bevat achtergrondinformatie over de geschiedenis van het gebied dat we nu kennen als het Rotterdamse deel van de Prins Alexanderpolder. U hoeft niet alles uitgebreid te behandelen. Wat we vooral belangrijk vinden is dat de leerlingen weten dat dit gebied er in de loop der eeuwen steeds anders heeft uitgezien en dat ze weten dat het gebied is veranderd door ingrijpen van de mens.

## HET GEBIED

Het gebied waar we het over hebben, de Prins Alexanderpolder, is veel groter dan deelgemeente Prins Alexander. De polder strekt zich uit van Kralingen tot Nieuwerkerk aan den IJssel en Zevenhuizen. Ook een groot deel van Capelle aan den IJssel ligt in de Prins Alexanderpolder. De wijken in het Rotterdamse deel van de polder zijn, van zuid naar noord: 's-Gravenland, Prinsenland, Het Lage Land, Oosterflank, Ommoord, Zevenkamp en Nesselande. De wijk Nesselande ligt ook deels in de Eendragtspolder. De wijk Kralingseveer hoort wel bij deelgemeente Prins Alexander, maar ligt niet in de Prins Alexanderpolder.

1 | Kaart (2013) van het gebied waarop de wijken staan aangegeven



## DE GESCHIEDENIS VAN HET GEBIED IN HET KORT

1. De oertijd - Het gebied is een moerassig veengebied.
2. Ontginners - Het moeras wordt ontgonnen.
3. De eerste polders - De grond zakt, er worden maatregelen genomen om de waterhuishouding te regelen.
4. Turfafgravingen - De poldertjes worden afgegraven als de vraag naar turf in de grote steden groeit.
5. Plassen - De plassen die zo ontstaan vormen een gevaar voor het omringende land.
6. Droogmakerij - De plassen worden drooggemalen.
7. Land- en tuinbouw in de nieuwe polder - Op de nieuwe grond vestigen zich eerst akkerbouwers en later veeboeren en tuinders.
8. Een polderstad - De tuinbouw en veeteelt moet het veld ruimen omdat Rotterdam zich uitbreidt en er een grote behoefte is aan woningen.

## LEERDOELEN

De leerling leert:

- over de geschiedenis van het landschap van het Rotterdamse deel van de polder Prins Alexander
- over de ontginningsperiode
- over turfafgraving en droogmaking
- over de verschillende bestemmingen van het gebied in de twintigste eeuw
- over de strijd tegen het water in dit gebied
- over de sporen (erfgoed!) uit de geschiedenis die nu nog terug te vinden zijn in de eigen omgeving

## LESMATERIAAL

U vindt in dit lespakket het volgende lesmateriaal:

- Achtergrondinformatie over het onderwerp
- Een dvd met beeldmateriaal
- Drie uitgewerkte lessen
- Werkbladen voor de leerlingen

## DE LESSEN

Op de website van de HVPA vindt u desgewenst aanvullende informatie en kunt u wandelingen door de verschillende wijken downloaden: [www.hvpa.nl](http://www.hvpa.nl)

### *1. Introductieles*

Tijdens deze les vertelt u in uw eigen woorden over de geschiedenis van het landschap van dit gebied en hoe dit in de loop der eeuwen is veranderd. U kunt het verhaal van het gebied vertellen aan de hand van het beeldmateriaal op de dvd. De nummering van de afbeeldingen in de tekst komt overeen met die op de dvd. Deze les duurt ongeveer één uur.

### *2. Buitenles*

In deze les maakt u met de leerlingen een wandeling van ongeveer een uur door een van de wijken van deelgemeente Prins Alexander. U kunt de wandelingen downloaden van de website [www.hvpa.nl](http://www.hvpa.nl). Het doel van de buitenles is dat de leerlingen zich bewust worden van de geschiedenis van het gebied waar ze wonen en van de betekenis van historische elementen in hun eigen omgeving. Daarom is voor iedere wijk een aantal opvallende objecten genoemd waar de leerlingen (in klassenverband) een kijkje kunnen nemen. Deze historische elementen hebben te maken met verschillende periodes in de geschiedenis van het gebied. Desgewenst kunt u contact opnemen met de HVPA, zodat een van de bestuursleden ter plekke iets kan vertellen over de geschiedenis van het gebied.


### *3. Reflectieles*

In deze les reflecteren de leerlingen op wat ze hebben geleerd in de eerste en tweede les en wat ze hebben gezien tijdens de wandeling door de wijk. Deze les vindt plaats op school. Tijdens de les verwerken de leerlingen dat wat ze hebben geleerd in een tekening, verhaal of een fototentoonstelling. Van het materiaal dat de leerlingen maken kan een tentoonstelling worden gemaakt die bezocht kan worden door ouders en verzorgenden. De mooiste tekeningen, verhalen of foto's worden, uiteraard met toestemming van de makers, door de HVPA onder de aandacht van een breed publiek gebracht. U kunt hiervoor contact opnemen met het secretariaat van de HVPA. De leerlingen krijgen een poster en een ansichtkaart mee naar huis.

# DE GESCHIEDENIS VAN HET GEBIED

## 1. DE OERTIJD

Aan het einde van de laatste IJstijd (ongeveer 12.000 voor Christus) ziet ons land eruit als een poolwoestijn waar nauwelijks iets groeit. In het westen van Nederland bestaat deze kale vlakte vooral uit zand en in het oosten van het land ook uit grind. Dit materiaal is meegekomen met de rivieren de Rijn en de Maas. West Nederland is een delta waar het water uit de rivieren vrij spel heeft. Het peil van de Noordzee ligt veel lager dan nu, wel 120 meter. Als je had gewild, had je zo naar Engeland kunnen lopen.



ACHTERGROND  
INFORMATIE

Het klimaat verandert - het wordt steeds warmer - en de ijskappen die over noord Europa liggen, beginnen te smelten. Hierdoor stijgt het waterpeil van de Noordzee. Deze periode heet het Holoceen. De vegetatie verandert en er komen bossen.

Omdat de zee zand afzet, ontstaat er een duinenrij langs wat nu de Nederlandse kust is. Achter de duinen is het land vruchtbaar door de zeeklei die zich er heeft afgezet en er beginnen planten te groeien. Het is een moerassig gebied waar het water van de rivieren nog steeds overheen kan stromen. Dode planten zorgen ervoor dat zich over duizenden jaren een dikke veenlaag vormt. De rivieren nemen klei mee uit de bergen. Langs de oevers van de rivieren ontstaan kleiruggen, ofwel oeverwallen. De hoge oeverwallen zijn de eerste plekken waar mensen gaan wonen. Hier zijn ze redelijk veilig voor het water. Of ze vestigen zich op een oude rivierduin, zoals bij het huidige Hilleegersberg. Een rivierduin wordt ook wel een donk genoemd.

Het gebied waar nu de Prins Alexanderpolder is, is in deze periode een moerassig veengebied. Door het gebied stroomt een veenriviertje dat water afvoert naar de Maas. Dit riviertje heet de Rotte. Als de bewoners van de Maasoevers op de plaats waar de Rotte in de Maas stroomt een dam bouwen, is dit het begin van Rotterdam.



### Hoe ontstaat veen?

Als het klimaat vochtig genoeg is en als ook de grond vochtig genoeg is, worden dode planten niet volledig afgebroken. Zo ontstaat veen, een natte sponsachtige grondsoort die voor het grootste deel bestaat uit water en verder uit onverteerde plantenresten en zelfs boomresten.

Er bestaan verschillende soorten veen, afhankelijk van de planten die er in een bepaalde periode groeien. Riet zorgt voor rietveen en op dit veen kan weer zegge (een grasachtige plant) groeien, wat zorgt voor zeggeveen. Dit is nog laagveen, omdat het lager ligt dan de omgeving. Als dit veen begint te verlanden, gaan er bomen groeien en ontstaat er bosveen.

Gaat dit proces van veenvorming nog verder door, dan krijg je hoogveen. Hoogveen ligt boven de grondwaterspiegel. Omdat het voedselrijke rivierwater het hoogveen niet meer bereikt, bevat hoogveen weinig voedingsstoffen. Het is niet geschikt voor landbouw, maar het levert turf op van prima kwaliteit. Laagveen bevat juist veel voedingsstoffen, het is wel geschikt voor landbouw en levert turf op van mindere kwaliteit.

Het maakt ook uit of er wel of geen klei in het veen zit. Veen met klei levert slechte turf op dat niet goed wil branden. Veen zonder klei levert goede turf op. Klei is door rivieroverstromingen in het veen terecht gekomen.





2 | Nederland in het begin van het Holoceen, ongeveer 5,000 jaar geleden

3 | Moerassig gebied (Biesbosch)



4 | Veengebied (natuurtuin Prinsenland)



## 2. ONTGINNERS

In dit moerassige landschap vestigen zich rond 1000 voor Christus mensen. Ze wonen op de hoge oeverwallen aan de rivieren. Hier ontstaan nederzettingen. De mensen verbouwen graan op de oeverwallen en houden vee. Het overgangsgebied van de oeverwallen naar het veengebied wordt gebruikt voor het vee. Het veengebied zelf gebruiken ze voor de jacht, visvangst en het oogsten van riet. Vanaf de tiende eeuw na Christus begint men, vaak op bevel van de adellijke landeigenaar, het achterliggende veen te ontginnen. Er worden greppels en sloten gegraven om het water zo snel mogelijk uit het veen weg te laten lopen. Via duikers en sluizen wordt het water afgevoerd naar de rivieren. Vaak worden de sloten evenwijdig en op dezelfde afstand van elkaar gegraven zodat de kavels ertussen dezelfde breedte hebben. Dijken langs de Rotte zijn nog niet nodig, het veen ligt hoger dan het water van het veenriviertje. Langs de Maas wordt in de dertiende eeuw Schielands Hoge Zeedijk gebouwd om het achterland te beschermen tegen het water van de Maas.

Als het veen voldoende is afgewaterd, wordt de begroeiing (riet en wilgen) samen met de bovenste laag van het veen in brand gestoken. De as die hierbij ontstaat doet dienst als mest. De akkers kunnen vervolgens worden geploegd en ingezaaid.

5 | Tekening van een ontginning bij Nieuwkoop



### 3. DE EERSTE POLDERS

De afwatering van de grond leidt ertoe dat het veen langzaam maar zeker inklinkt. Veen wordt ook wel dik water genoemd. Als het water eruit verdwijnt, blijft er alleen droog materiaal over en wordt het dunner: het klinkt in. Door het inklinken zakt de grond, komt dicht bij het grondwater en wordt erg nat. De grond is niet meer geschikt voor landbouw, maar er wil nog wel gras groeien. De boeren kunnen er hun vee laten grazen. De veenboer wordt veeboer. Een ander gevolg van het zakken van de grond is dat het land gevoeliger wordt voor overstromingen. Daarom bouwen de mensen dijken om hun land te beschermen tegen het water van de rivieren. Het water moet nog steeds worden weggeleid en omdat het land nu lager ligt dan de rivieren, moet het water eerst omhoog worden gemalen. Dat gebeurt met behulp van windmolens. De eerste poldermolen wordt in 1408 bij Leiden gebouwd. Omdijkte gebieden met een eigen waterhuishouding worden polders genoemd. In ons gebied zijn veel kleine polders, zoals de Zwanlasche polder, de Ommoordse polder, de Nespolder, Bospolder, de Wollefoppenpolder. Middenin de Wollenfoppenpolder ligt een meertje dat het IJsselmeer heet. Langs de Rotte worden windmolens gebouwd om het water uit de poldertjes weg te malen.

6 | Kaart van Colom, 1639

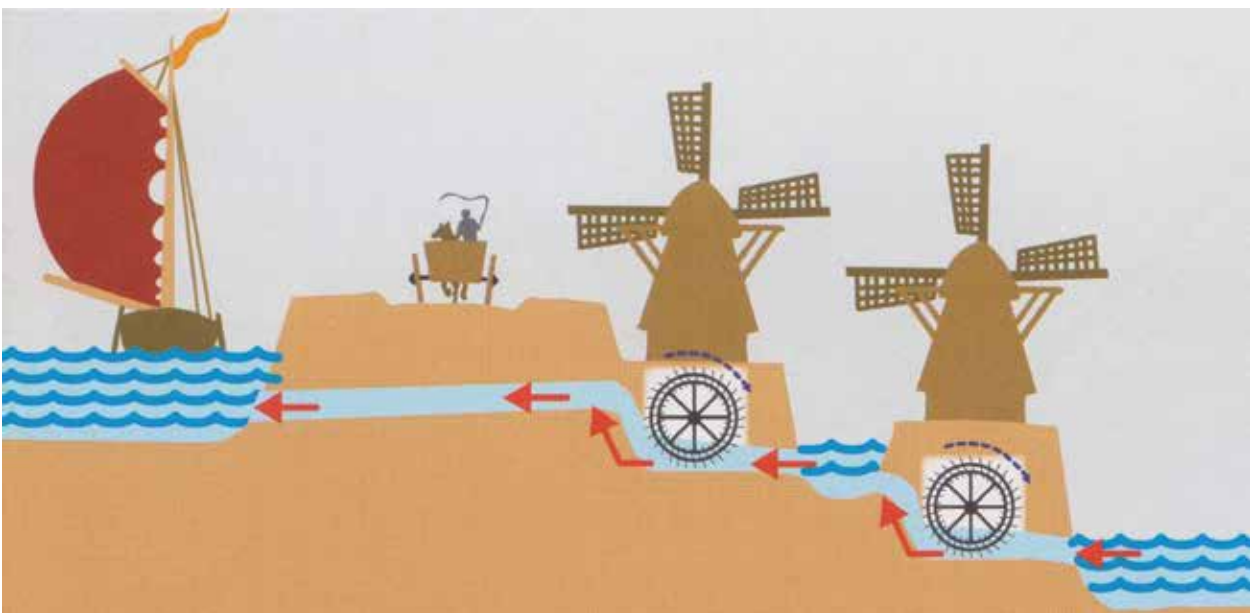


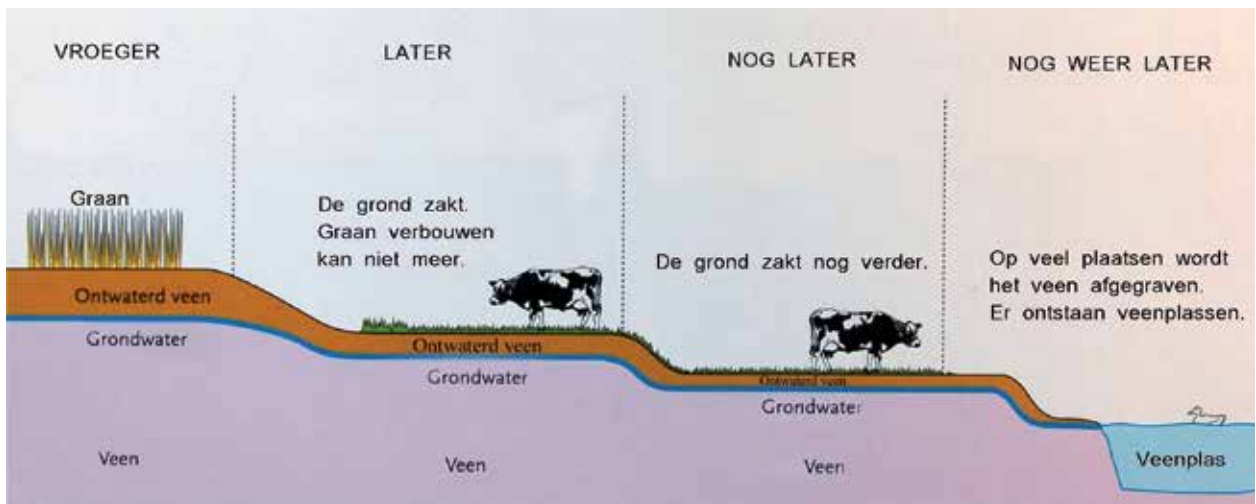


7 | Molenviergang Tweemanspolder

Het gebied wordt steeds minder geschikt voor akkerbouw, maar dat geeft niets, want groeiende steden als Gouda en Rotterdam krijgen steeds meer behoefte aan vlees en zuivel. Op de oeverwallen langs de rivieren kweekt men fruit en daarnaast kweekt men hennep en heeft men eendenkooien. Van hennep wordt touw gemaakt.

8 | Uitwatering via molengang op buitenwater





9 | Maaielddaling

#### 4. TURFAFGRAVINGEN

De inklinking van het veen gaat door, zodat de kwaliteit van de landbouwgronden steeds verder achteruit gaat. Tegelijkertijd groeien de steden, ook Rotterdam, en groeit de bevolking van de steden. Er is steeds meer werk te vinden in de ambachten en nijverheid, zoals brouwerijen, textielindustrie en scheepsbouw. De vraag naar brandstof groeit snel. In Holland is die brandstof vooral turf, dat is gedroogd veen. Vanaf de zestiende, zeventiende eeuw wordt het veen op steeds grotere schaal afgegraven en omgezet in goed brandbare turf. Eerst wordt alleen de bovenste laag veen afgegraven, tot aan de waterspiegel. Dit heet droge vervening. Rond 1530 wordt de baggerbeugel uitgevonden, zodat men tot vier meter onder water kan baggeren. Dit wordt natte vervening genoemd. Een baggerbeugel is een lange stok waaraan een net met een ovalen ring is bevestigd. Aan de ring zit een puntig uitsteeksel om het veen van de bodem los te schrapen.

10 | Schoolprent veenarbeiders



Het afgraven van land kan niet eindeloos doorgaan, want anders lopen de dijken gevaar en daarmee de dorpen en de steden. Om de verveningen binnen de perken te houden, komen er keuren (verordeningen) en octrooien (wettelijke regelingen) waarin bijvoorbeeld staat dat het afgegraven land weer moeten worden toegedekt of dat het met elzen moet worden beplant of dat men niet binnen een straal van 800 roeden binnen de stadswallen mag vervenen (een roede is iets meer dan 14 meter). Ondanks deze verordeningen gaan de verveningen gewoon door. De vraag naar brandstof blijft groot en de verveners willen graag geld verdienen aan turf.

## 5. PLASSEN

De afgraving van turf zorgt ervoor dat er grote veenplassen ontstaan. Omdat ook in ons gebied het veen is afgegraven, is er tussen Nieuwerkerk aan den IJssel en Rotterdam een groot plassegebied ontstaan. Het zijn vijftien plassen die de Kleine Plassen van Schieland worden genoemd. Bij Nieuwerkerk aan den IJssel en Zevenhuizen liggen de Wollefoppenplas, de Achteresse of Vink, de Voor-Esse en de Blaardorpse Plas. Onder Capelle aan den IJssel liggen de plassen Hoogdorp, Middenmolen en Keten. Onder Kralingen liggen de Zuidplas, de Middenplas, de Noordplas en de Achterplas. Onder Hillegersberg liggen: Ommoorden, Achter- of Klein-Ommoorden, Bospolder en Spiegelnisse. De mensen wonen op de kaden, omringd door water. Ze leven van de visserij en van de jacht.

### Hoe wordt turf gewonnen?

Bij droge vervening worden stukken veengrond ter grootte van een baksteen uitgestoken en te drogen gelegd. De natte vervening met baggerbeugel gaat als volgt. De baggerman gaat met een bootje de plas op. Met de beugel haalt hij brokken veen naar boven die hij in het bootje gooit. Daar wordt met een hooschop water bij de veenmassa gedaan zodat het een egale brij wordt. Deze natte bagger wordt op een legakker uitgespreid, waar het een nacht ligt te drogen. Dan komen de 'tredders' (vaak vrouwen en kinderen) om de bagger aan te stampen met treeborden of platte klompen. Ook wordt de bagger gestort in een grote houten bak van ongeveer vier vierkante meter, waarin hij wordt uitgeharkt en vervolgens geplet. De turfstecker steekt hier turven uit. Deze worden in stapels gezet en moeten acht tot tien weken drogen.

Het baggeren en drogen gebeurt 's zomers. Als de turf goed droog is, wordt het naar de dorpen en steden vervoerd waar het als brandstof wordt verkocht. Het vervoer gaat meestal met turfschepen, vaak over speciaal hiervoor aangelegde vaarten. In ons gebied kunnen de turfschepen Rotterdam bereiken via de Rotte. Rotterdam had in de zestiende eeuw een Turfmarkt die naast de Binnenrotte lag. Hier werd turf en stro verhandeld.

Rond 1900 is het afgelopen met de turfwinning in de Prins Alexanderpolder, alleen tijdens de beide Wereldoorlogen en in de crisisperiode van de jaren dertig wordt er hier en daar nog turf afgegraven.

11 | De turven worden gekeerd om te drogen





12 | Kaart van Kraijenhoff met de plassen, ca. 1815

13 | Reeuwijkse Plassen omstreeks 1920



## 6. DROOGMAKERIJ

De plassen vormen een groot gevaar. Als het stormt lopen de huizen op de kaden gevaar en ook voor het omringende land dreigen overstromingen als de dijken breken. Vanaf de zeventiende eeuw begint men daarom plassen droog te maken. Het droogmaken gebeurt eerst met windmolens en later met stoomgemalen, zoals bij de Zuidplas die in 1839 droog valt. Sommige plassen, zoals de Reeuwijkse plassen boven Gouda, worden niet drooggemalen en vormen tegenwoordig een recreatiegebied.

Ook in ons gebied leveren de Kleine Plassen van Schieland een groot gevaar op voor de omgeving. Het dorp Kralingen dat al eeuwenlang ten oosten van Rotterdam ligt – ongeveer waar nu het Prinsenveld ligt – wordt zo bedreigd door het water, dat het hele dorp wordt verplaatst naar het kruispunt Oudedijk-Kortekade. Alleen het kerkhof Oud-Kralingen blijft waar het is. Het is duidelijk dat er iets moet gebeuren en er worden plannen gemaakt om de plassen droog te malen. Daarbij komt dat er meer verdiend kan worden aan grond dan aan water. Ten noordoosten van ons gebied zijn de plassen tussen Waddinxveen en Gouda in 1840 al droog gemalen en is de Zuidplaspolder ontstaan. Op verzoek van de regering maakt Rijkswaterstaat ingenieur Jan Anne Beijerinck een voorstel om de Kleine Plassen van Schieland droog te malen. Beijerinck was ook de ingenieur die het Haarlemmermeer liet droogmalen. Dit gebeurde voor het eerst met een stoomgemaal. Daarvoor gebeurde het met windmolens. Eén plas mag blijven in de plannen: de Noordplas. Tegenwoordig kennen we deze plas als de Kralingse Plas. Op de vraag waarom juist deze plas mocht blijven, bestaan verschillende antwoorden. De een zegt dat de plas te diep was, een ander zegt dat het te duur zou worden om de bedrijfjes aan de Kralingse Plas te onteigenen. En weer een ander zegt dat een rijke Kralinger zijn mooie uitzicht over de plas niet kwijt wilde. Wat de echte reden ook is, we zijn nu blij dat we nog steeds zo'n mooie plas hebben.

In het plan van Beijerinck worden de plassen drooggemalen met vier gemalen: een bovengemaal en drie benedengemalen. De benedengemalen worden gebouwd aan de Ringvaart die aan de zuidoostkant van het droog te malen gebied wordt gegraven. Aan de noordoostkant wordt de nieuwe polder begrensd door de Ringvaart van de Zuidplaspolder, aan de noordkant door de dijk van de Eendragtspolder, aan de noordwestkant door de dijk van de Rotte en rondom de Kralingse Plas wordt een ringsloot gegraven. De drie benedengemalen pompen het water naar de Ringvaart. Het bovengemaal, dat wordt gebouwd bij Kralingseveer, pompt het water vervolgens in de Nieuwe Maas.



### Wat herinnert er nog aan de droogmakerij?

Het benedengemaal bij de Kerklaan aan de Ringvaart is in 1900 gesloopt. Het gemaal aan de Bermweg dat is vernoemd naar ingenieur Jan Anne Beijerinck staat er nog en is nog steeds operationeel. Het is deels ingericht als museum. Het P.D. Kleijngemaal bij Nieuwerkerk aan den IJssel is in 1990 gesloopt. Hier staat nu een nieuw gemaal met dezelfde naam. Het bovengemaal Prins Alexander in Kralingseveer is in 1975 gesloopt. Het water

van de polder wordt nu door het Abraham Kroesgemaal naar de Hollandsche IJssel gemalen. Een groot deel van de Ringvaart is nog intact en loopt van de grens met Kralingen-Crooswijk naar Nieuwerkerk aan den IJssel en vervolgens naar Nesseland. De tochten bestaan deels nog. In Zevenkamp vinden we de Ommoordse Tocht. Metrostation De Tochten herinnert er ook aan. In Oosterflank vinden we nog de Nieuwerkerkse Tocht.





14 | Tekening met schematische weergave van de droogmakerij met ringvaart en 4 gemelen

15 | Prins Alexander



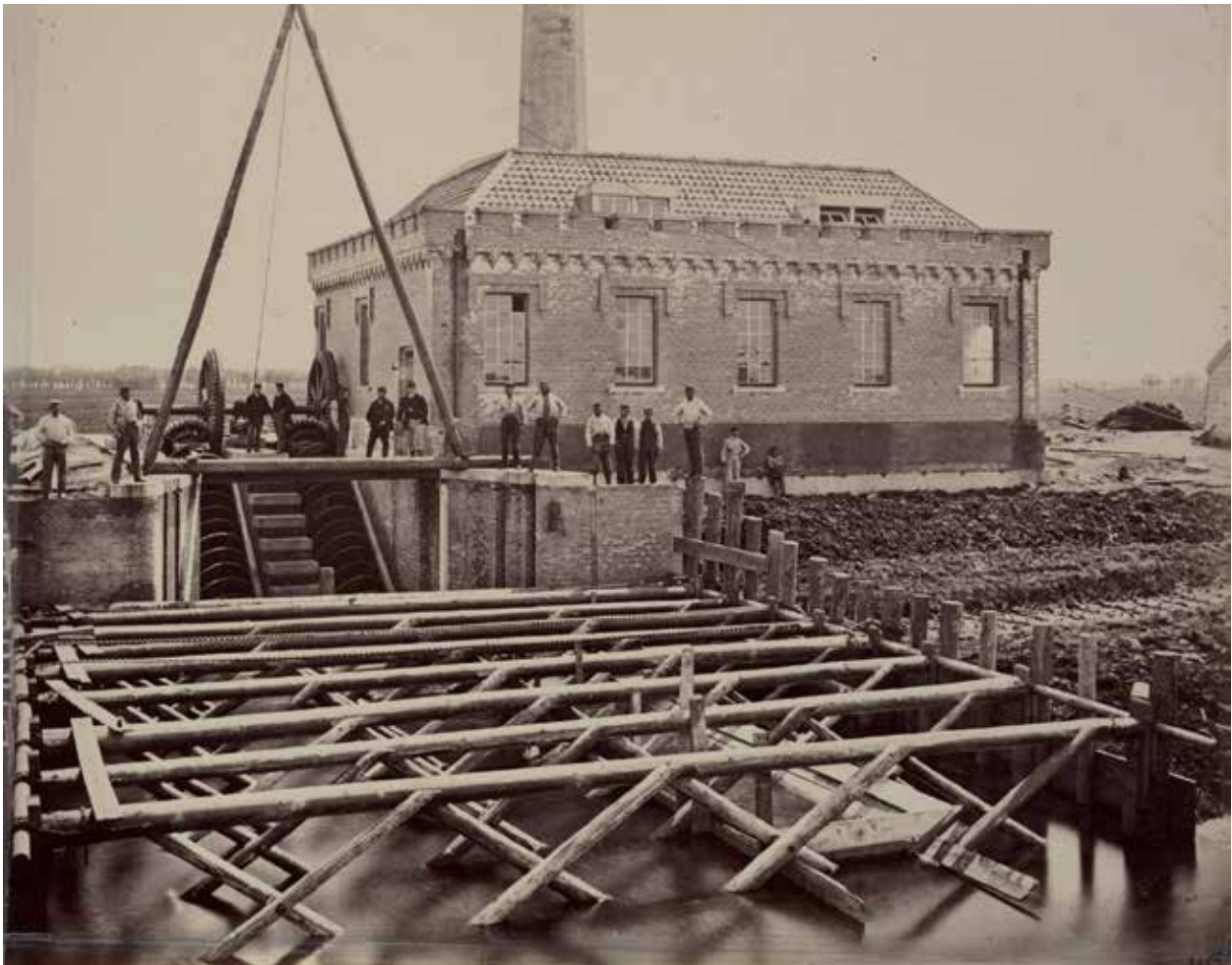
Op 26 oktober 1866 begint op feestelijke wijze de bouw van het bovengemaal in Kralingseveer. Prins Alexander, de vijftienjarige zoon van koning Willem III, mag de eerste steen leggen. Het gemaal krijgt zijn naam, en ook de polder wordt genoemd naar de prins. Na de dood van zijn oudste broer Willem is prins Alexander nog even kroonprins, maar hij sterft aan tyfus als hij 33 jaar is. Zijn halfzuster prinses Wilhelmina wordt uiteindelijk koningin.

In de droogmakerij worden sloten en tochten gegraven om het water af te voeren naar de Ringvaart. Ook nu hebben de kavels allemaal dezelfde afmetingen. Op een kaart uit 1960 is goed te zien hoe de kavels lopen.



16 | Kaart van een deel van het gebied uit 1960

17 | De bouw van het Jan Anne Beijerinckgemaal





18 | Het Beijerinckgemaal nu

## 7. LANDBOUW EN TUINBOUW IN DE POLDER

In 1874 wordt begonnen met de verkoop van de eerste drooggevalen gronden. De kopers van de grond verhuren het daarna weer aan boeren die het land gaan bewerken. Een jaar later krijgt de polder een eigen polderbestuur. In 1931 wordt aan de Hoofdweg voor het polderbestuur een Polderhuis gebouwd. Tegenwoordig heeft de Prins Alexanderpolder geen eigen polderbestuur meer, maar maakt het gebied deel uit van het Hoogheemraadschap Schieland en de Krimpenerwaard. Het Polderhuis is sinds 1991 ingebouwd in de woonmall van het grote winkelcentrum Alexandrium.

19 | Het Polderhuis in 1931



20 | Het Polderhuis nu



Als de polder droogvalt, kan de grond worden verhuurd aan boeren. Helaas is de belangstelling minder groot dan verwacht. De droogmakers verdienen dan ook wat minder geld aan de verhuur dan ze hadden gehoopt. Het gaat niet zo goed met de landbouw in de nieuwe polder. De grond is erg drassig. Daarom, maar ook omdat Rotterdam steeds meer inwoners krijgt en steeds meer behoefte heeft aan groente en vlees, stappen de boeren over op tuinbouw en veeteelt.

Wie rond 1900 door de Prins Alexanderpolder wandelt, ziet weilanden met koeien en lage glazen kassen waaronder sla, komkommers en bloemkool groeien. Platglas is een andere naam voor deze lage kassen. De koeien worden verhandeld op de veemarkt in Crooswijk. De groente wordt verkocht op de veiling die eerst op het Noordplein is, in het Oude Noorden, en later aan de Rotte bij de Boezembocht, waar nu de politie een gebouw heeft. Door technische verbeteringen kunnen steeds hogere kassen worden gebouwd. Zo hoog, dat mensen erin kunnen lopen. Ook kunnen de kassen worden verwarmd, zodat het mogelijk is het hele jaar groente te kweken. Tot na de Tweede Wereldoorlog is de Prins Alexanderpolder een tuinbouwgebied. Tijdens de hongerwinter in 1944-1945 trekken dan ook veel Rotterdammers naar de polder om bij de boeren en tuinders om eten te vragen.

21 | Kinderboerderij De Blijde Wei in Ommoord





22 | Platglaskassen

## 8. EEN POLDERSTAD

Tijdens het bombardement van 14 mei 1940 is het centrum van Rotterdam verwoest. Veel mensen hebben geen huis meer en wonen in bij familieleden. Na de oorlog groeit de Rotterdamse bevolking snel en is er een groot tekort aan woningen. Wie trouwt moet vaak eerst een paar jaar inwonen bij ouders of bij familie.

Er moeten nieuwe woningen komen en waar kan dat beter dan aan de oostkant van Rotterdam waar een grote lege polder ligt? In het begin van de jaren vijftig wordt besloten dat er gebouwd moet worden in de Prins Alexanderpolder. Voor de tuinders is dat natuurlijk niet leuk. Zij moeten weg uit de polder. Sommigen stoppen met hun bedrijf, anderen verhuizen hun bedrijf naar Bleiswijk of Zevenhuizen waar wel voldoende grond is voor kassen.

In 1961 wordt de eerste paal geslagen in de Noorwitsstraat. De wijk die hier ontstaat heet Het Lage Land, een heel logische naam, want de Prins Alexanderpolder ligt immers meer dan 6 meter onder Normaal Amsterdams Peil (NAP). Veel mensen noemen die wijk trouwens de Alexanderpolder, omdat het de eerste woonwijk in de polder is. Maar het is dus niet de juiste naam. Na Het Lage Land ontstaat de wijk Ommoord. Beide wijken zijn ontworpen door stedenbouwkundige Lotte Stam-Beese. Zij heeft heel eigen ideeën over hoe een wijk eruit moet zien. Ze vindt dat een wijk een heldere structuur moet hebben van straten, woningen en groen. Als we luchtfoto's van Ommoord bekijken ziet het eruit alsof de stedenbouwkundige met stempels in de weer is geweest. Als Ommoord klaar is, worden er weer nieuwe wijken gebouwd: Zevenkamp, Oosterflank, Prinsenland, 's-Gravenland en als laatste Nesselande.



23 | Luchtfoto van Ommoord, jaren zeventig

Tegenwoordig wonen er net zoveel mensen in het Rotterdamse deel van de Prins Alexanderpolder als in een middelgrote provinciestad als Leeuwarden. Er is in de jaren zestig dan ook veel discussie geweest over de vraag of dit deel van Rotterdam niet een aparte stad zou moeten worden. Er werd zelfs al nagedacht over een naam voor deze stad. Zo is er een ansichtkaart waarop staat: Groeten uit Alexanderstad. Maar nog steeds behoren alle wijken bij Rotterdam.

24 | Ansichtkaart Groeten uit Alexanderstad





25 | Luchtfoto van de polder in 1994 (Prinsenland)

## 9. BLIJVEN ONZE VOETEN DROOG?

De waterhuishouding van de Prins Alexanderpolder bestaat uit een ingenieus systeem van sloten, dijken, gemalen, ringvaarten, boezems. Vroeger had elke polder een eigen bestuur dat ervoor zorgde dat de waterhuishouding in de polder op orde was. Sinds de jaren zeventig zijn veel kleine polders samengevoegd en zijn het de hoogheemraadschappen die ervoor zorgen dat we droge voeten hebben. In ons gebied is dat het Hoogheemraadschap van Schieland en de Krimpenerwaard. Het Hoogheemraadschap van Schieland werd al in 1273 opgericht. Alle inwoners van ons gebied betalen waterschapsbelasting aan het hoogheemraadschap. Het is nog steeds belangrijk dat het waterpeil goed wordt geregeld. Staat het waterpeil te hoog dan is het te land te nat, staat het waterpeil te laag, dan is het land te droog en dreigt het verder in te klinken.

Meer dan zes meter onder de zeespiegel, dat is niet niks. Wonen we eigenlijk wel veilig in onze polder? Aan alle kanten wordt de Prins Alexanderpolder omringd door dijken. Aan de kant van de Rotte en de Hollandsche IJssel zijn ze het beste te zien. Overtollig water wordt dag en nacht weggepompt door het Abraham Kroesgemaal bij Moordrecht naar de Hollandsche IJssel en deze rivier voert het water af naar de Maas en dan naar zee. Maar zijn de dijken wel stevig en hoog genoeg? In 1953 vond er in zuid-west Nederland een grote watersnoodramp plaats. Niet alleen Zeeland en de Zuid-Hollandse Eilanden werden

getroffen door overstromingen, ook in Rotterdam stonden straten blank. Het scheelde een haar of ook onze polder was volgestroomd met water. Bij Nieuwerkerk aan den IJssel dreigde de dijk van de Hollandsche IJssel door te breken. Gelukkig kon het gat in de dijk worden gedicht. Op last van de burgemeester zette schipper Arie Evegroen zijn schip 'De Twee Gebroeders' in het gat. Stel je voor wat er was gebeurd als dit kunststukje hem niet was gelukt? Dan hadden miljoenen mensen te maken gehad met grote overstromingen.

Omdat de dijk van de Hollandsche IJssel erg kwetsbaar is en het land achter deze dijk zo dichtbevolkt, werd in de Hollandsche IJssel het eerste werk van de Deltawerken geplaatst. Dit gebeurde in 1957. De schuiven van de stormvloedkering bij Krimpen aan den IJssel kunnen naar beneden worden gedaan als het extreem hoog water is. Sinds 1996 zijn we nog beter beschermd. Toen kwam de Maeslantkering in de Nieuwe Waterweg bij Hoek van Holland gereed. Deze kering kan worden gesloten als het water in de Noordzee gevaarlijk hoog is. In combinatie met de dijken en de stormvloedkering bij Krimpen aan den IJssel zorgen deze waterkeringen ervoor dat Rotterdam en omstreken niet overstroomt bij hoog water.

Toch blijft het de vraag of we helemaal veilig zijn voor hoog water. De veengronden klinken nog steeds in en de zeespiegel blijft stijgen. Bovendien zijn niet alle dijken zo sterk als ze zouden moeten zijn. Ongeveer een derde van alle Nederlandse dijken zijn onveilig. Wonen onder de zeespiegel blijft dus, ondanks de Deltawerken, een risico. Moeten we straks gaan wonen in paalwoningen? Moeten we verhuizen naar het oosten van het land? Of moeten we blijven wonen waar we nu wonen en erop vertrouwen dat de dijken en de waterkeringen het water tegen zullen houden?

26 | Schip van Evegroen in de dijk, februari 1953







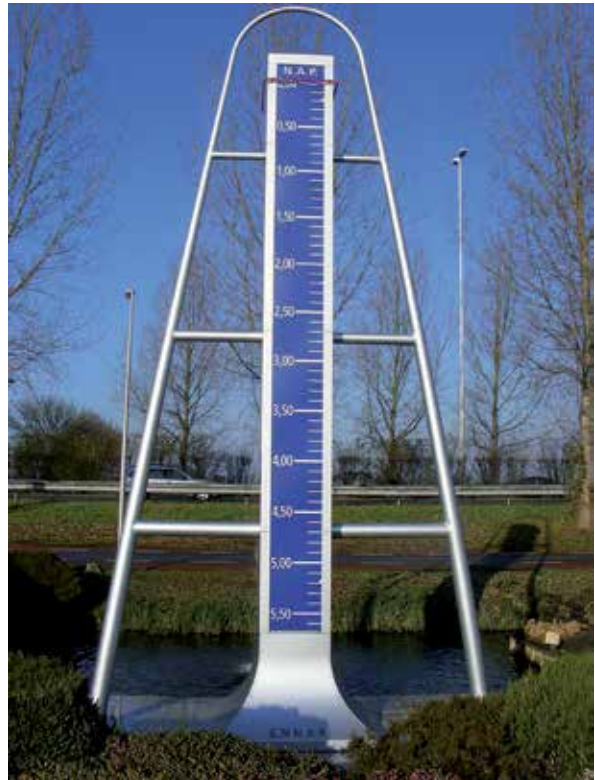
27 | De waterkering in de Hollandsche IJssel

28 | De Maeslantkering





29 | Vierkant eiland in de plas



30 | Monument Laagste punt

### Laagste punt

Even leek het alsof in de Prins Alexanderpolder het laagste natuurlijke punt van Nederland lag, 6,7 meter onder NAP. Dat is natuurlijk heel bijzonder en daarom besloot men dat er een kunstwerk moest komen. Dat werd ontworpen door Frans de Wit en gebouwd in de wijk Prinsenland, in het Prinsenpark. Het kunstwerk heet 'Vierkant eiland in de plas'. Helaas bleek later dat het laagste punt van Nederland toch niet in onze polder ligt, maar in de Zuidplaspolder vlakbij Nieuwerkerk aan den IJssel. Hier staat nu een monument dat vanaf de snelweg A-20 naar Utrecht is te zien. De rode streep geeft aan hoe hoog de zeespiegel is.

# GESCHIEDENIS VAN HET LANDSCHAP



## Voor de docent

**Nodig** Achtergrondinformatie, dvd met beeldmateriaal

**Tijd** 60 tot 90 minuten

**Doel** Aan het eind van de les kunnen de leerlingen aangeven in welke volgorde de verschillende landschappen in de polder zijn ontstaan en waarom de polder er steeds anders uitzag.

## Lesonderdelen

1. Startgesprek over het begrip landschap
2. Bekijk met de leerlingen de kaart van het gebied Prins Alexander (afbeelding 1)
3. Bespreken achtergrondinformatie met beeldmateriaal
4. Verwerking: samenopdracht, maken muurkrant, maken polderpuzzels



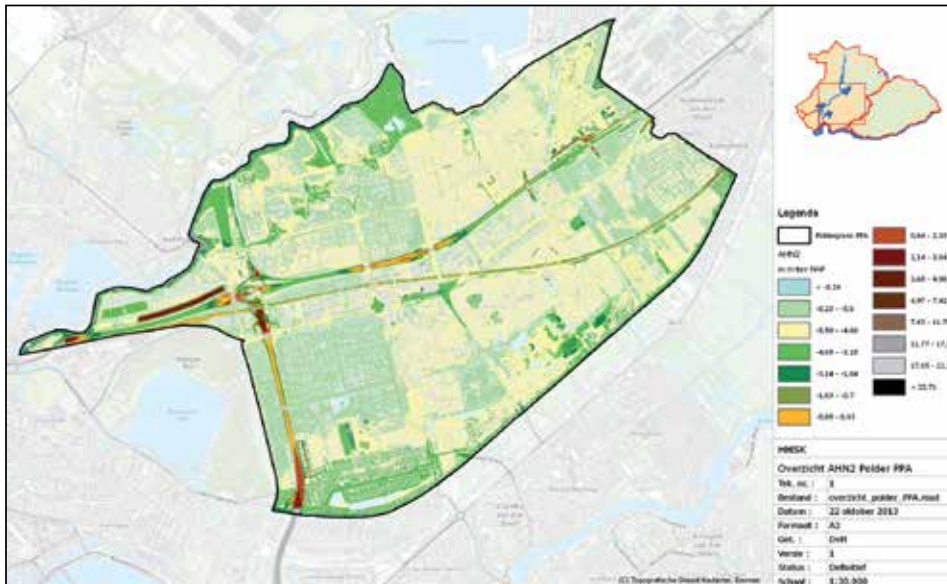
## INLEIDING

*Vertel waar het project over gaat en wat het lesdoel is van deze les*  
Het landschap in onze omgeving is door mensenhanden gemaakt. In Nederland hebben we bijna geen landschappen die er duizend jaar geleden ook al waren. Dit project gaat over de geschiedenis van het landschap in onze eigen omgeving. Aan het eind van de les moeten jullie de verschillende landschappen in de goede volgorde kunnen benoemen en kunnen vertellen waarom het landschap veranderde.

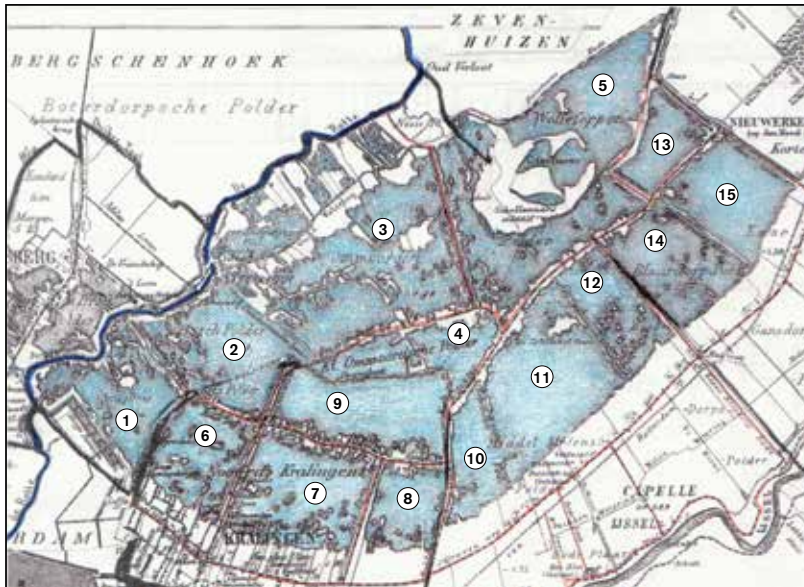
- 1.** Startgesprek over het begrip 'landschap'
  - welke soorten landschap ken je?
  - wat voor landschap hebben we in onze omgeving?
  - wat valt er hier te zien?
  - waarom ziet het er hier zo uit?

- 2.** Bekijk met de leerlingen afbeelding 1 van de Prins Alexanderpolder
  - Waar wonen ze zelf?
  - Waar staat de school?
  - Waar liggen de verschillende wijken?
  - Waar ligt de Rotte?
  - Waar ligt de Hollandsche IJssel?
  - Waar ligt de Kralingse Plas?
  - Waar zijn ze wel eens geweest?
  - Waar zijn ze nog nooit geweest?

- 3.** Vertel in uw eigen woorden over de geschiedenis van het landschap. Leg vooral de nadruk op hoe het landschap er in de verschillende periodes uitzag. Op de dvd staan afbeeldingen van het landschap in de verschillende periodes.
  - Hoe zag het oerlandschap eruit?
  - Waarom veranderde dat?
  - Wat is veen?



31 | Hoogtekaart Prins Alexanderpolder, 2013



1. Spiegelnis
2. Bospolder
3. Ommoorden
4. Klein (of Achter) Ommoorden
5. Wollefoffenplas
6. Noordplas
7. Middenplas
8. Zuidplas
9. Achterplas
10. Keten
11. Middelmolen
12. Hoogdorp
13. De (Kleine) Vink of Achter-Esse
14. Blaardorp
15. Esse of Voor-Esse

32 | Kaart met genummerd overzicht van de plassen, 1855



33 | Kaart van de Prins Alexanderpolder met historische kades en wegen, 2008

- Hoe zag dit gebied eruit voor de vervening/turfafgravingen?
- Waarom werd het land afgegraven?
- Hoe zag dit gebied eruit nadat het veen was afgegraven?
- Hoe zag het eruit na de droogmaking?
- Hoe ziet het er nu uit?
- Hoe zou het landschap er in de toekomst uitzien als de zeespiegel stijgt en de bodemdaling doorgaat?

## VERWERKING

### *Nodig*

Voor iedere leerling een print van de afbeeldingen 1, 31, 32 en 33.

### *Samenopdracht*

De leerlingen bekijken in tweetallen:

- a. De kaart van het gebied (afb. 1) en de hoogtekaart van de Prins Alexanderpolder (afb. 31).
  - Waar woon je?
  - Wie woont het laagst?
  - Hoe laag ligt de school?
- b. De kaart met de plassen (afb. 32) en de kaart van nu met de plassen (afb. 33).
  - In welke plas zou de school nu liggen?
  - In welke plas zou je huis nu liggen?

### *Terugkoppeling*

De leerlingen vertellen de hele groep wat ze hebben ontdekt op de hoogtekaart en de kaart met de plassen.

### *Werkblad voor de leerlingen*

Laat de leerlingen tekeningen of aquarellen maken van de verschillende landschappen of laat ze een paar landschappen kiezen. Hang de tekeningen per periode bij elkaar.

### *Gespreksonderwerpen*

- Wat deden de mensen en kinderen in de verschillende landschappen?
- Wat vind je het leukste landschap? Waarom?

### *Polderwoordenpuzzels*

Als er nog tijd is kunnen de leerlingen de Polderwoordenpuzzels maken. Zie bijlage 1 en 2 op de bladzijden 37 en 38.

De antwoorden vindt u op de website [www.hvpa.nl](http://www.hvpa.nl).

## NAAR BUITEN!



### Voor de docent

*Nodig* Voor elke leerling een kopie van de Kijkwijzer op bladzijde 32-33, een pen en de routebeschrijving van de wandeling door de wijk waar de school staat. Een fototoestel.

*Tijd* 60 minuten

*Doel* De leerlingen worden zich bewust van de geschiedenis van het gebied waar ze wonen en van de betekenis van historische elementen in hun eigen omgeving.

---

### WANDELING

Bestuursleden van de HVPA zijn bereid mee te lopen met de wandeling en iets te vertellen. Hiervoor dient u tijdig contact op te nemen met het secretariaat van de vereniging. De routebeschrijvingen kunt u downloaden van [www.hvpa.nl](http://www.hvpa.nl)

Zorg voor voldoende begeleiding van ouders/verzorgenden.

## WAT HEB IK GELEERD OVER MIJN OMGEVING?



### Voor de docent

*Nodig* De Werkbladen 2 en 3. Schrijf-, teken- en schildermateriaal.

*Tijd* Naar keuze

*Doel* In deze les kijkt u terug met de leerlingen op wat ze hebben geleerd over de polder Prins Alexander en wat ze hebben gezien tijdens de wandeling. Ook kunt u met de leerlingen een blik werpen op de toekomst.

### TERUGBLIK

Bespreek met de leerlingen wat ze hebben gezien tijdens de wandeling en wat ze hebben geleerd.

- Wat is hen opgevallen?
- Waar merkten ze dat ze in een polder liepen?
- Waar merkten ze dat aan?
- Wat zijn de kenmerken van een polder? (dijken, molens, gemalen, sloten) Hebben ze die gezien?
- Wat hebben ze gezien van de geschiedenis van de polder? (Moeras, poldertjes, plassen, droogmaking, land- en tuinbouw, woningbouw)

### VOORUITBLIK

Wat moeten we doen als de zeespiegel blijft stijgen en de bodem blijft dalen?

Moet de Prins Alexanderpolder weer een plas worden?

Moeten we weer terpen gaan bouwen?

Of woningen op palen?

Of in boten gaan wonen?

Moeten de dijken verhoogd worden?

### *Werkblad 2*

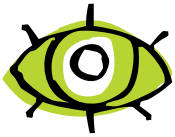
Laat de leerlingen een tekening maken van een eigen polder die ze helemaal zelf hebben ingericht. Ze mogen de polder naar zichzelf vernoemen, of naar iemand anders.

### *Werkblad 3*

Laat de kinderen een tekening of opstel maken over hoe onze polder er over honderd jaar uitziet.

### *Suggesties voor verdere verwerking*

Maak een tentoonstelling van de tekeningen die de leerlingen hebben gemaakt, zodat ze op een ouderavond of een ander speciaal moment door anderen bekeken kunnen worden. De mooiste ontwerpen worden, uiteraard met toestemming van de makers, door de HVPA onder de aandacht van een breed publiek gebracht.



## KIJKWIJZER VOOR DE WANDELING OF FIETSTOCHT

We staan op verschillende plekken stil om beter naar de omgeving te kijken.



### 1. WAAR BEN JE EN WAT WEET JE OVER DEZE PLAATS?

#### Plek 1

Waar ben je? .....

.....

Hoe heet de straat? .....

.....

Wat zie je?.....

.....

Wat hoor je? .....

.....

Wat weet je over deze plaats? .....

.....

#### Plek 2

Waar ben je? .....

.....

Hoe heet de straat? .....

.....

Wat zie je?.....

.....

Wat hoor je? .....

.....

Wat weet je over deze plaats? .....

.....

#### Plek 3

Waar ben je? .....

.....

Hoe heet de straat? .....

.....

Wat zie je?.....

.....

Wat hoor je? .....

.....

Wat weet je over deze plaats? .....

.....



**Plek 4**

Waar ben je? .....

.....

Hoe heet de straat? .....

.....

Wat zie je?.....

.....

Wat hoor je?.....

.....

Wat weet je over deze plaats? .....

.....

**2. KRUIS AAN WAT JE ZIET. SCHRIJF ERACHTER OF HET DOOR MENSENHANDEN IS GEMAAKT?**

- Huizen .....
- Flats .....
- Straten .....
- Kantoren .....
- Weilanden .....
- Sloten .....
- Plas of vijver .....
- Bomen .....
- Dijk .....
- Gemaal of verlaat .....
- Molen .....
- Boerderij .....
- Ringvaart .....

**3. HOE HOUDEN WE DROGE VOETEN?**

De Prins Alexanderpolder ligt meer dan 6 meter onder NAP, dus meer dan 6 meter lager dan de zeespiegel.

- a. Kun je vanaf hier hoge en lage punten zien? .....
- .....
- .....
- b. Hoe wordt er op deze plek voor gezorgd dat we droge voeten houden?
- .....
- .....
- .....
- .....



MAAK ZES TEKENINGEN, OF MAAK EEN KEUZE:

1. Het gebied in de oertijd
2. Het gebied in de tijd van de ontginners
3. Het gebied in de tijd van de turfafgravers
4. Het gebied in de tijd van de boeren en tuinders
5. Het landschap nu
6. Het landschap in de toekomst

BEANTWOORD DE ONDERSTAANDE VRAGEN:



Wat zijn de meest opvallende verschillen tussen de zes periodes?

.....  
.....  
.....  
.....

Wat zijn de overeenkomsten tussen de zes periodes?

.....  
.....  
.....  
.....

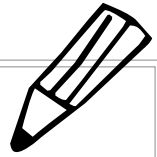
Wat is door mensen gemaakt en wat is door de natuur gemaakt?

.....  
.....  
.....  
.....

Wat vind je het leukste landschap? Waar zou je willen wonen?

.....  
.....  
.....  
.....

Maak een tekening van een polder die je helemaal zelf inricht.  
Waarmee vul je de lege ruimte in? Denk aan: bossen, weilanden, huizen,  
scholen, boerderijen, water, wegen, stations, kantoren enzovoort.  
Geef je nieuwe polder een naam.



Stel, de bodem blijft dalen en de zeespiegel stijgt.  
Hoe wonen de mensen dan over honderd jaar in de Prins Alexanderpolder?  
Maak een tekening of schrijf een opstel.





## BIJLAGE 1: POLDERPUZZEL

								1											
			2																
					3														
								4											
	5																		
									6										
							7												
8																			
							9												
						10													
									11										

1. Een door mensen aangelegde hoogte, die het achterland beschermt tegen overstromingen.
2. Het huis van het polderbestuur.
3. Wijk tussen Het Lage Land en Zevenkamp.
4. Drassig land.
5. Het gemiddelde niveau van de zee.
6. Een werktuig dat afhankelijk is van windkracht en kan dienen tot het oppompen van water.
7. Watergebied dat is ontstaan door mensenhanden. Vaak een afgegraven veengebied.
8. De ingenieur die de leiding had over het droogmaken van de plassen ten oosten van Rotterdam.
9. Wijk waar het kerkhof Oud-Kralingen ligt.
10. Een natte, zuurstofarme en sponsachtige grondsoort, die is opgebouwd van tot humus vergaan plantaardig materiaal.
11. Een inrichting om water van een lager naar een hoger niveau te brengen. Het brengt of houdt water in een peilgebied op een bepaald peil.

**Welk woord staat er in de omliggende vakjes?**

De oplossing vind je op [www.hvpa.nl](http://www.hvpa.nl)



## BIJLAGE 2: POLDERPUZZEL

										1												
									2													
						3																
						4																
					5																	
									6													
					7																	
					8																	
									9													
10																						
									11													
					12																	

1. Het weghalen van veen, zand of slib van de waterbodem.
2. Glazen huizen waar planten gekweekt kunnen worden buiten het seizoen.
3. Een kanaal dat rondom een polder loopt en waarin het teveel aan water dat uit een polder wordt weggepompt, wordt opgevangen en verder afgevoerd.
4. Het gereedmaken van een gebied voor landbouwgebruik. Hier betekent het het afgraven van veen en zorgen voor een goede waterbeheersing.
5. Wijk die aan de zuidkant grenst aan Capelle aan den IJssel.
6. De rivier waarnaar Rotterdam is vernoemd.
7. De teelt van groenten, fruit en bloemen.
8. Het verwijderen van een veenbodemiaag uit een veenderij, doorgaans om het te gebruiken als brandstof.
9. Gedroogd veen dat vroeger als brandstof werd gebruikt.
10. Volumevermindering van grond door verdroging of onttrekking van grondwater.
11. Als een grote hoeveelheid water uit een rivier of de zee plaatsen bereikt die normaal gesproken niet onder water staan.
12. De naam van het hoogheemraadschap waarin ons gebied ligt, voor 2005.

---

### Welk woord staat er in de omliggende vakjes?

De oplossing vind je op [www.hvpa.nl](http://www.hvpa.nl)

## LITERATUUR, WEBSITES EN TIPS VOOR EXCURSIES

### LITERATUUR

- De Ommoordseweg ... van begin tot eind* (Uitgave Historische Commissie Bewonersvereniging Heide-Bes, Rotterdam, 2009)
- Erfgoedhuis Zuid-Holland, *Zo was het, zo is het*. Een erfgoedproject over de polders van Midden-Holland voor groep 7/8 (Delft, 2012)
- Ham, W. van der en I. Jacobs (red.), *Hoge dijken, diepe gronden. Land en water tussen Rotterdam en Gouda* (Utrecht, 2004)
- Ham, W. van der, *Hollandse polders* (Amsterdam, 2009)
- Knoester, J. (red.), *Thuis in Zuidplas. Van Polder tot Gemeente* (Utrecht, 2010)
- Oerlemans, H., *Landschappen in Zuid-Holland* (Den Haag, 1992)
- Rooijendijk, C., *Waterwolven. Een geschiedenis van stormvloed en dijkenbouwers en droogmakers* (Amsterdam, 2009)
- Stam, H. e.a. (red.), *Grote Historische Atlas Zuid-Holland* (Tilburg, 2005)
- Wit, O. de e.a., *De Prins Alexanderpolder en Rotterdam. Van veenmoeras tot polderstad* (Zwolle, 2013)

### WEBSITES

[www.hvpa.nl](http://www.hvpa.nl)

<http://historie.heidebes.nl>

[www.terbregge.nl](http://www.terbregge.nl)

[www.vsw.biz](http://www.vsw.biz)

[www.hvc-capelle.nl](http://www.hvc-capelle.nl)

[www.schielandendekrimpenerwaard.nl](http://www.schielandendekrimpenerwaard.nl)

[www.geschiedenisvanzuidholland.nl](http://www.geschiedenisvanzuidholland.nl)

[www.static.nai.nl/polders](http://www.static.nai.nl/polders)

[www.kinderpleinen.nl](http://www.kinderpleinen.nl) De website heeft links verzameld van interessante websites, kijk onder de P van polder.

### TIPS VOOR EXCURSIES

Wilt u met leerlingen op excursie om meer te weten te komen over de behandelde onderwerpen, dan zijn er de volgende mogelijkheden:



#### *Natuurtuin Prinsenland*

Anton Roeloffzen geeft o.a. rondleidingen door de Natuurtuin Prinsenland. Deze tuin heeft elementen van het vroegere veenlandschap, zoals een rietmoeras, zeggemoeras, allerlei wilgensoorten en een bloemrijk hooiland.

Telefoon 010 - 246 81 85 (DCMR Milieudienst Rijnmond), 010-456 22 21 ('s avonds)

[anton.roeloffzen@dcmr.nl](mailto:anton.roeloffzen@dcmr.nl)



*Het Jan Anne Beijerinck gemaal en de Historische Vereniging Capelle aan den IJssel*

Bermweg 13-15 | 2906 LA | Capelle aan den IJssel

Het Beijerinckgemaal aan de Bermweg 13-15 in Capelle aan den IJssel is één van de gemalen die de Prins Alexanderpolder heeft drooggemalen. Het werd genoemd naar ingenieur Jan Anne Beijerinck. Nu is het een standby gemaal, een monument en een expositieruimte. Het wordt beheerd door de Stichting tot Behoud van het gemaal Jan Anne Beijerinck. De Historische Vereniging Capelle aan den IJssel (HVC) is gehuisvest in de expositiezaal van het gemaal. De stichting en de vereniging beschikken over educatief materiaal.

Voor een groepsbezoek kunt u contact opnemen met:

- Dhr. J.W.A.J. Damsteeg | 06-463 586 18 of 010-451 80 03  
Email: [jwai.damsteeg@kliksafe.nl](mailto:jwai.damsteeg@kliksafe.nl) | [www.beijerinckgemaal.nl](http://www.beijerinckgemaal.nl)
- Mw. A. Specht van de HVC | 010-284 79 09 | [j.specht@ziggo.nl](mailto:j.specht@ziggo.nl), [www.hvc-capelle.nl](http://www.hvc-capelle.nl).



*Streekmuseum Oudheidkamer Reeuwijk*

Oudeweg 3 | 2811 NM Reeuwijk | 0182 - 393 773 | [info@streekmuseumreeuwijk.nl](mailto:info@streekmuseumreeuwijk.nl)  
[www.streekmuseumreeuwijk.nl](http://www.streekmuseumreeuwijk.nl)

In het streekmuseum in Reeuwijk is veel informatie te vinden over de turfwinning in Zuid-Holland.



*Gemaal Abraham Kroes*

Schielands Hoge Zeedijk-West 5 | 2841 AB Moordrecht

Het gemaal Abraham Kroes bemaalt de Prins Alexanderpolder.

Het is op aanvraag te bezoeken door groepen. Aanvraag via:

Hoogheemraadschap Schieland en de Krimpenerwaard | Maasboulevard 133

GK Rotterdam | 010-453 72 00 | [info@hsk.nl](mailto:info@hsk.nl), [www.schielandendekrimpenerwaard.nl](http://www.schielandendekrimpenerwaard.nl)



*Poldermuseum Gemaal de Hooge Boezem achter Haastrecht*

Hoogstraat 31 | 2851 BB Haastrecht | 06 137 491 68 | [info@gemaalhaastrecht.nl](mailto:info@gemaalhaastrecht.nl)  
[www.gemaalhaastrecht.nl](http://www.gemaalhaastrecht.nl)

In het voormalige stoomgemaal wordt uitgelegd hoe deze streek bewoonbaar werd gehouden met windmolens en later gemalen. Groepen zijn op afspraak het hele jaar welkom.



## ILLUSTRATIELIJST EN VERANTWOORDING

1. Kaart van deelgemeente Prins Alexander met wijken, 2013
2. Nederland in het begin van het Holoceen, ongeveer 5.000 jaar geleden
3. Moerassig gebied (Biesbosch)
4. Veengebied (natuurtuin Prinsenland)
5. Tekening van een ontginning bij Nieuwkoop
6. Kaart van het gebied ten oosten van Rotterdam, tussen Rotte en IJssel, door Jacob Aertsz Colom, 1639
7. Molenviergang Tweemanspolder
8. Uitwatering van molengang op buitenwater
9. Maaiveldaling
10. Schoolplaat met turfstekers met baggerbeugels
11. De turven worden gekeerd om te drogen
12. De plassen ten oosten van Rotterdam. Fragment uit de kaart van Krayenhoff van de Maas tussen Rotterdam en de zee, circa 1815
13. Reeuwijkse Plassen omstreeks 1920
14. Tekening met schematische weergave van de droogmakerij met ringvaart en 4 gemalen
15. Prins Alexander in 1866 op 15-jarige leeftijd
16. Kaart van Ommoord met de Ommoordseweg (1960)
17. De bouw van het Jan Anne Beijerinckgemaal
18. Het Beijerinckgemaal nu
19. Het Polderhuis aan de Hoofdweg in 1931
20. Het Polderhuis nu
21. Kinderboerderij De Blijde Wei in Ommoord dateert van 1876
22. Platglaskassen van tuinder Van der Kooij
23. Luchtfoto van Ommoord en de Rotte, begin jaren zeventig
24. Ansichtkaart Groeten uit Alexanderstad, uit de jaren 1965-1970
25. Luchtfoto van Prinsenland (1994)
26. Het schip De Twee Gebroeders van Arie Evegroen in de dijk bij Moordrecht (1953)
27. De waterkering in de Hollandsche IJssel
28. De Maeslantkering
29. Vierkant eiland in de plas, van Frans de Wit
30. Monument Laagste punt bij Nieuwerkerk aan den IJssel
31. Hoogtekaart van de Prins Alexanderpolder (2013)
32. Kaart met genummerd overzicht van de plassen
33. Kaart uit 2008 met een situering van de kades en wegen in het voormalige plassengebied

### Verantwoording

Groene Hart Archieven: 13, 26 (foto Klip)

Hilverda, W: 3

Historische commissie 'de Ommoordse Polder' van Bewonersvereniging 'Heide-Bes' (Rotterdam): 16

Historisch Genootschap Nieuwkoop (H. Battje): 5

Historische Vereniging Capelle aan den IJssel: 32, 33

Historische Vereniging Prins Alexander: 24

Hoogheemraadschap van Schieland en de Krimpenerwaard: 17, 31

Koninklijke Verzamelingen, Den Haag (foto: M. Verveer, Den Haag): 15

Kooij, J. van der: 22

Rijkswaterstaat: 27, 28

Stadsbeheer gemeente Rotterdam: 1

Stadsarchief Rotterdam: 23, 25, 29

Streekmuseum Oudheidkamer Reeuwijk: 11

Tirion-Beijerinck, I.: 18

Uitgeverij Voet: 19

Wikipedia: 30

Wit, O. de: 4, 7, 20, 21

Zagwijn, W.H., Nederland in het Holoceen (Rijks Geologische Dienst Haarlem, Staatsuitgeverij 's-Gravenhage (1986): 9

## Colofon

Dit lespakket is een uitgave van de Historische Vereniging Prins Alexander.  
Secretariaat: Van der Helmstraat 448 | 3967 HN Rotterdam  
010 430 62 73 | 06 108 697 09 | [secretaris@hvpa.nl](mailto:secretaris@hvpa.nl)

### *Tekst*

Willy Hilverda

De drie lessen zijn gebaseerd op de lesbrief 'Zo was het, zo is het',  
ontwikkeld door Zeeman & de Regt Onderwijskundigen | [www.zeemanderegt.nl](http://www.zeemanderegt.nl)

### *Redactie*

Wim Heistek, Dirk-Jan van Lottum,  
Ineke Tirion-Beijerinck, Onno de Wit

### *Ondersteunende leescommissie*

Luuk Bijl, Saskia de Bruijne, Rob Hoebe,  
Christiaan Jonker, Dick Koene, Agnes Reichardt

### *Vormgeving*

Marlous van Breemen, Delft

### *Druk*

Veenman+ Rotterdam

ISBN 978 90 821764 0 7 | NUR 693

Deze publicatie werd mede mogelijk gemaakt door  
financiële ondersteunende bijdragen van  
Deelgemeente Prins Alexander, Rotterdam  
J.E. Jurriaanse Stichting, Rotterdam  
Van Ommeren - De Voogt Stichting, Wassenaar



Historische Vereniging Prins Alexander



J.E. Jurriaanse Stichting 

